



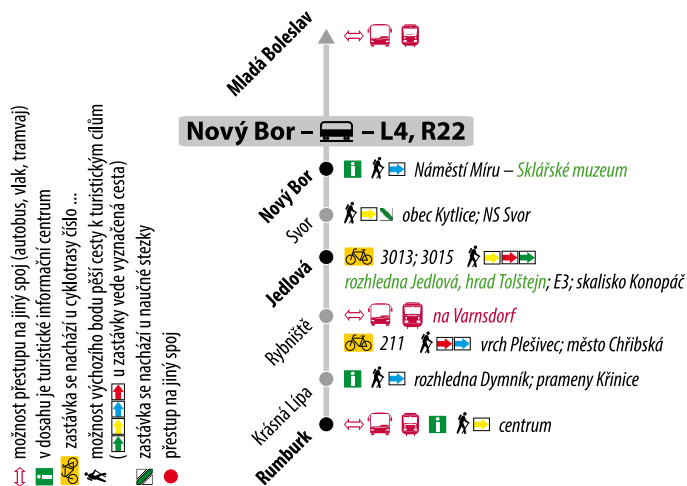
rozhledna Jedlová
© Milan Drahoňovský

JEDLOVÁ

Vyhledávaným místem Lužických hor je kamenná rozhledna s turistickou chatou a restaurací Jedlová (774 m n. m.). Z rozhledny se otvírají neopakovatelné kruhové výhledy na Lužické hory, Šluknovsko, Českosaské Švýcarsko a německou Lužici.

Na vrchol Jedlové vás zavedou turistické značky z Jiřetína pod Jedlovou. Vyjít můžete přes Křížovou horu, na jejímž vrcholu je kaple sv. Kříže. Po svahu kopce stojí 11 zděných rokokových výklenkových kapliček z roku 1759 s kamennými reliéfy jednotlivých zastavení křížové cesty. Areál Křížové hory byl v roce 1969 prohlášen za kulturní památku, v roce 2017 prošel nákladnou obnovou.

Na vrchol Jedlové vede také lyžařský vlek, v okolí jsou pak k dispozici běžecké tratě. To vše je součástí Adrenalin parku s obří houpačkou, lanovým parkem, půjčovnou koloběžek či možností sjezdu na kárách.



TOLŠTEJN

Příjemnou procházkou se z vrcholu Jedlové dostanete k romantické středověké zřícenině hradu Tolštejn. Hrad byl pravděpodobně postaven Vartenberky ve 2. polovině 13. století k ochraně Pražské cesty – významné obchodní cesty spojující vnitrozemí Čech s Lužicí. Zřícenina hradu také kdysi bývala sídlem místních loupeživých rytířů. V současnosti je památka volně přístupná. V areálu se nachází placená skalní vyhlídka, umožňující pohled na území Čech a Saska.

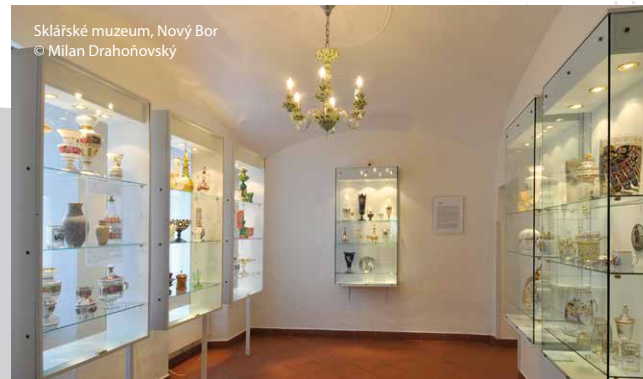


hrad Tolštejn
© Milan Drahoňovský

NOVÝ BOR – Sklářské muzeum

Nový Bor je poměrně mladé město ležící na úpatí Lužických hor. Založeno bylo původně jako centrum textilní výroby, ale brzy se stalo střediskem sklářského podnikání, jež určovalo vývoj až do dnešní doby.

Sklářské muzeum v Novém Boru najdeme v centru na náměstí v patrovém domě s vysokou mansardovou střechou a honosným pozdně barokním vstupním portálem z počátku 19. století. Původně na místě stál dřevěný dům. Sklářské muzeum je zde od roku 1952. Muzeum má bohatou sbírku sklářských exponátů z přelomu 19. a 20. století až po současnost.



Sklářské muzeum, Nový Bor
© Milan Drahoňovský

VARNSDORF

Město Varnsdorf leží na úpatí Lužických hor v údolí řeky Mandavy a ze tří stran je obepíná hranice se Spolkovou republikou Německo. První historické zmínky poházejí z 1. poloviny 13. století. Poloha města, příroda v okolí i zajímavé kulturní památky v samotném městě a blízkém okolí lákají do Varnsdorfu domácí i zahraniční turisty.

S nadsázkou lze říci, že Varnsdorf je městem kostelů. Je jich pět a jsou zajímavé svou různorodostí. Nejstarším kostelem je děkanství kostel svatého Petra a Pavla. Těž jsou zastoupeny i prvky lidové architektury – podstávkové domy.

Ve Varnsdorfu se mimo jiné nachází (mini)pivovar Kocour, jenž byl založen v roce 2007 a nabízí pestrou paletu pivních speciálů. V areálu pivovaru naleznete restauraci s terasou, sportovní zářezí nebo pivovarskou ZOO. Rozmanitá je také nabídka ubytování.



pivovar Kocour, Varnsdorf
© pivovar-kocour.cz

